

BESTIMMUNG

Der manuelle Schaumerzeuger Venus Super Foamer ALKA LINE ist ein Gerät, das zum Auftragen alkalischer schaumbildender Mittel bestimmt ist. Es findet in Autowaschanlagen und –werkstätten Anwendung, insbesondere bei der Vorwäsche der Fahrzeuge oder der Reinigung von Felgen und Motorräumen. Hervorragend eignet es sich ebenfalls zur Reinigung von Konvektionsöfen, Bäckereiofen, Fleischertischen und Gastronomieausrüstung.

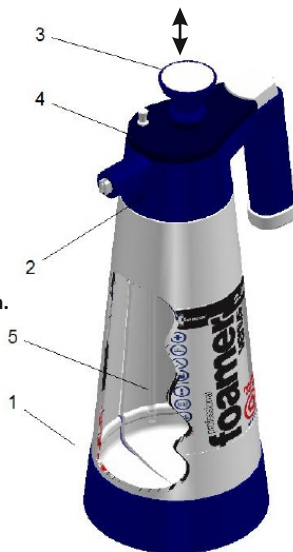
ACHTUNG! DAS GERÄT DARF NICHT ZUR AUFTRAGEN SAURER PRODUKTE UND ORGANISCHER LÖSUNGSMITTEL VERWENDET WERDEN.

ENTSORGUNG DES VERSCHLISSENEN SPRÜHERS ODER VERSCHLISSENER TEILE DES SPRÜHERS

Vor der Entsorgung sind der Sprüher oder seine Teile genau zu waschen. Die Arbeiten sind aufgrund der Giftigkeit der chemischen Mittel in Schutzhandschuhen auszuführen. Verschlissene Kunststoffteile sind in dazu bestimmten Behälter zu werfen. Metallteile sind als Schrott zu behandeln.

Aufbau des Sprüher

- 1- Behälter mit Streifen zur Anzeige des Flüssigkeitsstands
- 2- Sprühkopf mit Schaumbildungsdüse
- 3- Kolbenstange der Pumpe
- 4- Sicherheitsventil
- 5- Saugrohr



VORBEREITUNG AUF DIE ARBEIT | BETRIEB

Vor Beginn der Arbeiten ist die korrekte Funktion des Sicherheitsventils zu überprüfen.

Dazu muss Folgendes getan werden:

- Sprühkopf (2) festdrehen und mehrere Bewegungen mit der Kolbenstange der Pumpe ausführen
- Ventilhebel in den Sprühkopf (6) drücken. Die Luft (7) muss entweichen.
- Kopf des Sicherheitsventils (4) anheben. Die Luft muss entweichen.

Vorbereitung auf die Auftragung des chemischen Mittels:

Sprühkopf (2) abschrauben und nach den Vorgaben ihres Herstellers vorbereitete Arbeitsflüssigkeit in den Behälter gießen. Sprühkopf aufschrauben. Sprüher an den Arbeitsort bringen.

Aufpumpen, bis das Sicherheitsventil (4) anspricht.

Zerstäuberdüse auf den gewünschten Sprühhort richten und Ventilhebel am Sprühknopf drücken. Während der Applikation kann der Grad der Zerstäubung der Flüssigkeit eingestellt werden. Alle sich auf dem Typenschild des Sprüher befindenden Sicherheitssymbole müssen sauber und leserlich sein.

ACHTUNG: Vor dem Herausschrauben der Pumpe ist durch Druck auf den Hebel des Ventilkopfes (6) oder durch Ziehen des Sicherheitsventils (4) immer die Luft aus dem Tank zu lassen!!! Die Blockierung und die Vornahme von konstruktiven Veränderungen am Sicherheitsventil sind verboten.

AUFBEWAHRUNG UND WARTUNG

Nach beendeter Arbeit ist der Sprüher genau mit sauberem Wasser abzuspülen. Der Sprüher ist bei Zimmertemperatur fern von sonnigen Stellen und Heizkörpern OHNE DRUCK zu lagern. Die beweglichen Teile und die Dichtungen sind zyklisch mit Öl zu schmieren.

GARANTIEKARTE

Garantiebedingungen:

1. Die Berechtigungen aus dieser Garantie werden ausschließlich dann realisiert, wenn der Reklamierende eine gültige Garantiekarte und ein leserliches Typenschild am Sprüher vorlegt.

2. Die Garantie wird für einen Zeitraum von 24 Monaten nach dem Kauf, nicht mehr jedoch als 36 Monate nach der Herstellung erteilt.
3. Die Reparaturen werden innerhalb von 14 Tagen nach der Übergabe des Geräts zur Reparatur beim Service oder Hersteller durchgeführt.
4. Die Garantie verliert im Falle der Ausführung eigenwilliger Veränderungen oder Reparaturen ihre Gültigkeit.
5. Die Garantie umfasst keine Beschädigungen aus folgenden Ursachen: inkorrekte oder nicht mit der Bedienungsanleitung übereinstimmende Bedienung durch den Nutzer, falsche Aufbewahrung oder Wartung, mechanische Schäden.
6. Im Falle einer Rückgabe des Geräts ist der Käufer verpflichtet, die vollständige Ausrüstung des Sprüher zurückzugeben.
7. Von dieser Garantie werden Geräte erfasst, die in der Republik Polen erworben wurden und sich auf dem Gebiet der Republik Polen befinden.
8. Die Berechtigungen des Käufers, die aus einer Nichtübereinstimmung der Ware mit dem Vertrag folgen, werden durch diese Garantie nicht ausgeschlossen, eingeschränkt oder ausgesetzt.

ERSATZTEILE

1. Ersatzteile können an den Verkaufs- und Servicepunkten sowie beim Hersteller gegen Nachnahme erworben werden.
2. Bei der Bestellung von Ersatzteilen sind der Name des Sprüher, sein Produktionsdatum oder Kaufdatum (gemäß der Bedienungsanleitung), der Name des Teils und die Anzahl der bestellten Teile anzugeben.

GARANTIEREPARATUREN UND SERVICE

Die Firma KWAZAR stellt die volle Garantie- und Nachgarantiebedingung sicher.

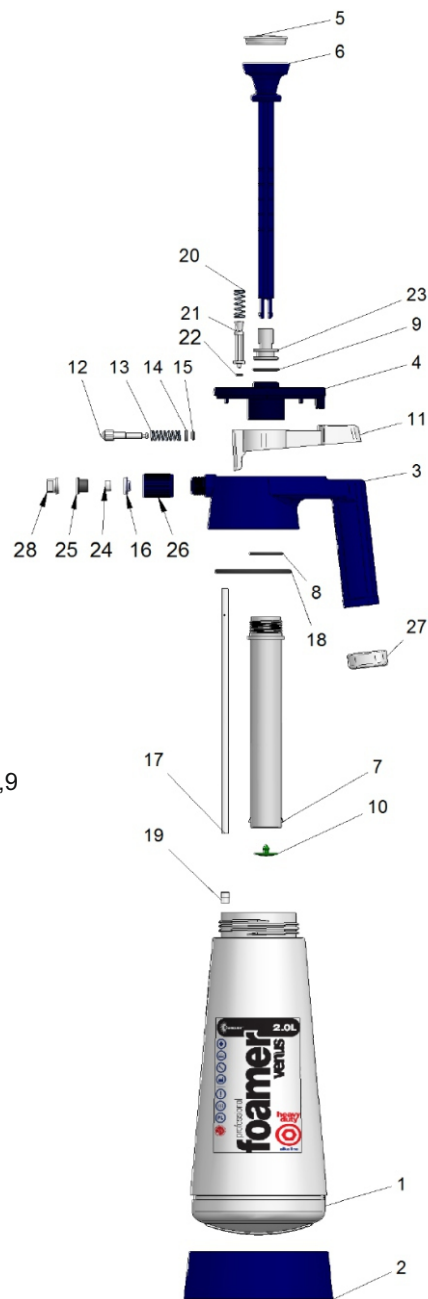
1. Der zu einer Garantiereparatur oder Nachgarantiereparatur angemeldete Sprüher ist in die Verkaufsstelle oder zum nächsten Servicepunkt zu liefern.
2. Die Reinigung des Sprüher gehört zu den Pflichten des Anwenders. DER SPRÜHER MUSS SAUBER SEIN (ebenfalls im Inneren)!!!
3. Bedingung für die Durchführung der Garantiereparatur ist die Abgabe der ausgefüllten Garantiekarte zusammen mit dem Sprüher.
4. Für alle Reparaturen der Sprüher, die vom Nutzer selbst ausgeführt werden, müssen die von der Firma KWAZAR gelieferten Originalteile verwendet werden.

Annahmedatum:	Ausgabedatum:	Annahmedatum:	Ausgabedatum:
Beschreibung der Reparatur:		Beschreibung der Reparatur:	
Annahmedatum:	Ausgabedatum:	Annahmedatum:	Ausgabedatum:
Beschreibung der Reparatur:		Beschreibung der Reparatur:	

- 1 - Behälter
- 2 - Stabilisierungsgrundlage
- 3 - Korpus des Sprühhkopfes
- 4 - Abdeckung des Sprühhkopfes
- 5 - Abdeckung der Kolbenstange
- 6 - Kolbenstange
- 7 - Korpus der Pumpe
- 8 - O-Ring des Korpus der Pumpe 28x2
- 9 - O-Ring des Kolbens 20x2,5
- 10 - Kegel des Ventils der Pumpe
- 11 - Hebel des Absperrventils
- 12 - Bolzen des Absperrventils
- 13 - Feder für den Stift
- 14 - Unterlegescheibe für den Stift
- 15 - O-Ring 4,6x2
- 16 - Dichtung des Pfropfens
- 17 - Saugrohr
- 18 - O-Ring des Sprühhkopfes 65x3,5
- 19 - Filter
- 20 - Feder des Sicherheitsventils
- 21 - Bolzen des Sicherheitsventils
- 22 - O-Ring auf dem Bolzen des Sicherheitsventils 3,8x1,9
- 23 - Kolben
- 24 - Dichtung des Gelenkstutzens
- 25 - Aufschäumeinlage
- 26 - Mutter des Gelenkstutzens
- 27 - Aufsatz des Griffs
- 28 - Zerstäuber

Technische Daten

- Höhe 390 mm
 Durchmesser 125 mm
 Arbeitsvolumen 2,0 dm³
 Gesamtvolumen 2,30 dm³
 Gewicht des Sprüher 0,624 kg
 Typ der Dichtungen: EPDM
 Arbeitsdruck 2,2 bar



ACHTUNG! Der unter Druck stehende Sprüher ist vor Schlägen zu schützen.



VENUS
VENUS FOAMER ALKALINE 2,0l
BEDIENUNGSANLEITUNG



ALLGEMEINE SICHERHEITSGELN

Das genaue Studium der Bedienungsanleitung gehört zu den Pflichten des Anwenders. Die Nichteinhaltung der Regeln des korrekten Betriebs kann Ursache von Unfällen, Störungen und Garantieverlust sein. Sollte die Bedienungsanleitung unleserlich oder unverständlich für Sie sein, dann bitten wir um Kontakt mit dem Hersteller. ES SIND FOLGENDE REGELN VON ARBEITSSICHERHEIT UND ARBEITSHYGIENE EINZUHALTEN:

1. Vor der Anwendung sollten Sie sich unbedingt mit der Bedienungsanleitung bekanntmachen.
2. Der Sprüher darf nicht durch Schwangere oder Kinder bedient werden.
3. Beim Einsatz chemischer Mittel ist das Essen, Trinken sowie Rauchen nicht zulässig.
4. Bei der Verwendung des Sprüher sind die Augen (Brille), die Atemwege (Maske) und die Haut (Schutzkleidung, Handschuhe, Gummischuhe) zu schützen.
5. Die chemischen Mittel sind nach den Vorgaben ihrer Hersteller und den geltenden Normen vorzubereiten und zu verwenden.
6. Das Arbeitsmedium ist in einem speziell dazu bestimmten Gefäß vorzubereiten.
7. Es ist darauf zu achten, dass das Arbeitsmedium nicht in offene Gewässer (Flüsse, Seen, Teiche) gelangt, ebenfalls bei der Liquidierung von Resten).
8. Unzulässig ist der Einsatz von explosionsgefährdeten Mitteln, ätzenden und leicht brennbaren Stoffen.
9. Arbeiten unter Verwendung chemischer Mittel in geschlossenen Räumen dürfen nur bei Anwesenheit von mindestens zwei Personen ausgeführt werden.
10. Nach Abschluss der Arbeiten dürfen keine chemischen Mittel im Sprüher belassen werden.
11. Nach Abschluss der Arbeiten ist die im Behälter verbliebene Flüssigkeit mit Wasser zu verdünnen und auf das zuvor besprühte Gelände zu sprühen. Nach Abschluss der Arbeiten ist der Sprüher mit sauberem Wasser zu waschen.
12. Nach Beendigung der Arbeiten unter Verwendung schädlicher chemischer Mittel den eigenen Körper genauestens waschen.
13. Der Sprüher, sein Zubehör und die chemischen Mittel sind außerhalb der Reichweite von Kindern aufzubewahren.
14. Zyklisch den Filter reinigen und die Abdichtelemente warten.
15. Der verschlissene Sprüher muss vor der Demontage gewaschen und an einen Punkte zur Entsorgung hemischer Abfälle übergeben werden.
16. Bei einer Überlassung des Sprüher ist dieser immer zusammen mit der Bedienungsanleitung zu übergeben.
17. Die Verpackung und deren Elemente dürfen nicht Kindern zum Spielen gegeben werden.



RESTRISIKO

Obwohl die Firma KWAZAR die Haftung für das Design und die Konstruktion des Sprüher zum Zwecke der Eliminierung von Gefahren übernimmt, können gewisse Risiken während der Arbeit mit dem Sprüher nicht ausgeschlossen werden. Das verbleibende Restrisiko folgt aus einem fehlerhaften Verhalten des Bedieners. Zur Vermeidung übermäßiger Risiken ist die Ausführung folgender Handlungen verboten: - Nichteinhaltung der in dieser Bedienungsanleitung beschriebenen Sicherheitsregeln; - Nutzung des Sprüher zu anderen Zwecken, als in der Bedienungsanleitung angegeben; - eigenmächtige Durchführung von Umbauten. Bei der Darstellung des Restrisikos wird der Sprüher als Gerät betrachtet, der nach dem Stand der Technik im Jahr seiner Produktion entworfen und hergestellt wurde.

Kwazar Corporation Sp. z o.o.
 ul. Chełmońskiego 144
 96-313 Jaktorów
 Polska

tel.: +48 46 856 41 30
 fax: +48 46 856 40 33
 e-mail: kwazar@kwazar.com.pl

www.kwazar.com.pl